



Kvalitetsredovisning för 2013/2015

Sveaskolan i Malmö

www.sveaskolan.nu

Uppgiftslämnare, Catharina Elgh, tel. 0703 81 81 55

Innehållsförteckning

Innehållsförteckning	sid.2
Grundfakta om Sveaskolan	sid.3
Underlag för att ta fram kvalitetsredovisning	sid.3
Skolans uppdrag och vision	sid.4
Förutsättningar för verksamhetens måluppfyllelse	sid.4
Varför heter vi Sveaskolan	sid.7
Elevinflytande	sid.8
Föräldrainflytande	sid.8
Sveaskolans arbete med skriftliga omdömen och IUP	sid.8
Skolans likabehandlingsarbete	sid.9
Handlingsplan för elevvård	sid.9
Kartläggning elevers läs-, skriv- och matematikkunskaper	sid 10
Mer om elever med särskilda behov	sid.10
Analys och bedömning av måluppfyllelse	sid.11
Kompetensutveckling	sid.16
Läsårets särskilda aktiviteter	sid.16
Press om Sveaskolan	sid.17

Grundfakta om Sveaskolan



Sveaskolan startade sin verksamhet höstterminen 2007 med 80 elever i årskurserna 6 och 7. Under perioden har skolan bedrivit undervisning i årskurserna 6, 7, 8 och 9.

Skolan arbetar med en naturvetenskaplig profil i enlighet med en av Skolverket godkänd timplan. Sveaskolan har för skolåret haft en bemanning med 23 personal varav 4 övriga tjänster som består av skolledning, studie- och yrkesvägledning, administration & IT-support.

Skolan ligger belägen i Limhamn, Malmö. Ämnena idrott, hemkunskap och slöjd bedrivs i externa lokaler några minuters cykelväg från skolan. Ämnet Idrott och Hälsa fortsätter sin verksamhet i Bellevuestadions lokaler. Eleverna har därmed tillgång till lokaler för volley, basket, handboll, squash, tennis, badminton, innebandy, aerobics, styrketräning mm. Skolan har också i samarbete med bl a Idrottslyftet och lokala föreningar haft möjlighet att bedriva undervisning om 6 veckors perioder med idrottspass i golf, ju-jitsu, klättring, dans, yoga, fotboll, skateboard, vattenskidor, segling och simning.

Underlag och rutiner för att ta fram kvalitetsredovisningen

Skolan har använt bl. a terminsutvärdering - elevenkäter, betygsstatistik, måluppfyllelse undersökningar, temautvärderingar, personalutvärderingar, protokollförda medarbetarsamtal med anställda, underlag för utvecklingssamtal, protokollförda föräldra- och informationsmöten, protokoll från elevrådets möten samt protokoll och utvärdering från Likabehandlingsgruppen till grund för rapporten.

Skolan publicerar kvalitetsrapporten på skolans hemsida, www.sveaskolan.nu. Den kommer även att presenteras på skolans intranät, Schoolsoft, så att alla elever, föräldrar och personal kan ta del av det sammanställda materialet.

Eleverna är delaktiga i kvalitetsredovisningen genom klassråd, elevråd, idrottsråd, elevskyddsombudsman, likabehandlingsgrupp och utvecklingsamtal med skriftliga IUP

kommentarer.

Föräldrarna är delaktiga i kvalitetsredovisningen genom informations- och tankeutbyte via intranätet, utvecklingssamtal, föräldra-, informations-, och introduktionsmöten

Personalen medverkar till att ta fram underlag till kvalitetsredovisningen genom personalmöten varje vecka, konferenser, kompetensutvecklingsdagar, medarbetarsamtal. Skolledningen träffar kollegiet regelbundet och för en levande diskussion där insatser, arbetssätt och metoder som utvecklar verksamheten finns på agendan.

Skolans uppdrag och vision

Sveaskolans uppdrag är att bedriva grundskoleutbildning, år 6-9, med naturvetenskaplig inriktning. Utbildningen iakttar fokus på flickors och pojkers olika ingångar i den naturvetenskapliga världen.

Sveaskolans vision, S V E A - Samarbete, Verklighet, Elevinflytande, Antonovsky, (se vidare nedan, Varför Heter Vi Sveaskolan)

För att bästa förutsättningar att nå målen ska gälla har skolan nogsamt uppmärksammat att;

- tid för samtal har avsatts och att relationers betydelse har uppmärksammas på alla nivåer – med barn, mellan barn och vuxna och mellan de vuxna
- informella miljöer har uppmärksammas, dvs. de skolmiljöer som inte är direkt förknippade med undervisningen, men där ofta till exempel mobbning förekommer. Exempel på detta är korridorer, skolgård och omklädningsrum
- kunskapen och kompetensen inom värdegrundsområdet har stärkts
- det finns tydliga mål på alla nivåer som utvärderats
- det finns en tydlig och synlig ledning
- alla vuxna vet att dom är ansvariga för helheten
- att såväl barn som föräldrar är engagerade och involverade i skolans vardag
- skolan samverkar med och drar nytta av befintlig kunskap i närsamhället

Förutsättningar för verksamhetens måluppfyllelse

Personal

Tjugotre personer har arbetat på skolan under verksamhetsåret. Alla lärare och skolledning är behöriga med akademisk examen. Pedagogerna i undervisning med efterfrågad legitimation.

Lokal

Fastigheten är på sammanlagt 2 010 kvm och ligger belägen intill ett mindre grönområde och en större fotbollsplan. Några hundra meter bort finns stadsdelens idrottsplats. Skolan förfogar komplementära lokaler för bl a hemkunskap, slöjd och idrott på cykelavstånd.

Utrustning

Skolan har ett trådlöst nätverk. Elever och personal har varsin MacBook Air till undervisning och hemarbete. Projektor och filmdukar har flitigt används. TV, DVD och video mm finns också.

Elevernas främsta verktyg för elevarbete

Elevsite med kunskapsmål, matriser och omdömen, Elevernas främsta arbetsverktyg med kalender <https://sites.google.com/a/sveaskolan.nu/lokala-kunskapskrav/sveas-iup/om-iup-och-utvecklingssamtal>

Läromedel

Lärare avgör vilken litteratur de köper in till sina elever. Under året har såväl digitala som konventionella läromedel används i undervisningen.

Skolbibliotek

Ett skolbibliotek finns på andra våningen. Skönlitteratur och faktaböcker köps in varje termin. Skolan har prioriterat skönlitteratur i undervisningen varför det snabbt byggts upp ett innehållsrikt ungdomsbibliotek där också flertalet klassuppsättningar finns i olika skönlitterära verk.

Språkval Kinesiska och Spanska

Skolan införde språkvalet kinesiska år 2010. Ca 35% av skolans elever har under läsåret studerat kinesiska. Övriga har studerat spanska språket.

Måltider

Matsalen är integrerad i skolans mediatek som har ca 82 platser. Klasserna äter tillsammans med sina lärare. Mat levereras färdiglagad i värmevagnar. Matleverantör har under året varit Restaurang Variation.

Specialpedagog

Specialpedagog har särskilt arbetat med elever som haft en Åtgärdsplan eller Extra Anpassning framtagen i samarbete med eleverna och deras föräldrar. De har alla tillgång till specialprogram och egna datorer. Ett mindre grupprum finns inrättat för ändamålet men den mesta undervisningen sker integrerad i den vanliga undervisningsgruppen.

Skolläkare, skolsköterska & kurator

Skolläkare har det medicinska ansvaret för skolans elever och finns tillgänglig och i huset vid behov. Sjuksköterska och kurator med respektive lång erfarenhet med skolungdomar finns tillgänglig för alla svea ´s elever. Förutom de fasta tider då dessa finns i huset har eleverna tillgång till portal och chat med alla som finns med i arbetet kring elevhälsa, i princip när de vill. Möjligheter finns att snabbt kunna avropa tider för speciella behov. Kurators arbete består till stora delar av förebyggande arbete. Kurator finns tillsammans med bitr. rektor och elever med i Likabehandlingsgruppen på skolan.

Intranät

Elever, personal och föräldrar har alla en egen inloggning till skolans intranät som är webbaserat och kan nås dygnet runt.



Varför heter vi Sveaskolan?

Här en kortfattat berättelse om hur skolan fick sitt namn. Svea är ett gammalt svenskt kvinnonamn, som Rut, Asta, Alva eller Thora. Vi föreställer oss en stabil och trygg person, kanske en mormor eller en farmor som vakar över oss.

Vår ambition är att skolan ska genomsyras av

S - Samarbete, gäller allas vår interna samverkan men också samarbete med med andra, företag, föreningar, organisationer och omgivande samhälle.

V - Verklighet, skolan försöker här visa på vikten av att i alla frågor ta avstamp i elevernas vardag, elevernas drömmar, frågor och tankar.

E - Elevdemokrati, ingen fråga är för stor eller för liten för att inte självklart elevernas röst ska höras. Elevinflytandet, möjligheten att vara med och påverka ser vi som självklar, oavsett om det gäller vem som arbetar på skolan, vad undervisningen innehåller och hur den bedrivs eller hur den ska se ut framöver.

A - Antonovsky, KASAM, Känslan Av Sammanhang. Stort utrymme ges på skolan till arbete med värderingar, engagemang och ansvarstagande med och vid sidan av testresultat och betyg. Tematisk, ämnesövergripande undervisning skapar betydligt större möjligheter till att förstå och känna in Den Röda Tråden.



Elevinfosflytande

Skolan har ett demokratiskt uppdrag, som består av olika delar. En del handlar om att utveckla elevernas kunskap om demokrati och värdegrund. Denna del återfinns till stor del i den traditionella ämnesundervisningen.

Den andra delen innebär att skolan verkar i helt demokratiska arbetsformer, där såväl elever som personal har ett reellt inflytande över och delaktighet i sitt skolarbete och sin lärmiljö. Detta inflytande är formellt, genom elevrådet samt genom personalmöten. Inflytandet är också informellt, genom att det ges möjlighet att diskutera och påverka arbetssätt och innehåll i undervisningen.

Eleverna har ett reellt inflytande genom klassråd och elevråd. Eleverna har rätt till inflytande och ansvar både vad gäller den pedagogiska verksamhetens utformning, innehåll och förhållandena i skolan liksom arbetsmiljö. Elevrådet är med i alla anställningsprocesser och intervjuar såväl sökande till lärartjänster som övriga sådana. Eleverna uppmanas till att ta initiativ och ansvar. Elevrådet har ett gemensamt forum på skolans intranät och kommunicerar utöver klassråd, varje vecka, och elevråd, varannan vecka, via forumet direkt med rektor.

Rektor och Bitr. Rektor är alltid adjungerade på Elevrådets möten för möjlig omedelbar feedback och snabba beslut.

Föräldrainsflytande

Samarbete mellan skola och hem är en viktig framgångsfaktor. Därför är föräldrar alltid välkomna till skolan. Föräldrarna informeras dagligen om undervisningens innehåll och elevens utveckling. Föräldrarna till skolans elever har daglig information om skolans arbetssätt, nyheter och aktiviteter genom skolans webbaserade intranät, Schoolsoft. Skolan arbetar med såväl tema- som ämnesmatriser. Dessa finns publicerade via Google Sites där alla föräldrar genom sina barn har tillgång till en länk för att dagligen kunna följa sitt barns kunskapsutveckling. Föräldrarna har därmed stor möjlighet att vara delaktiga och påverka sina barns arbetsdag.

Skolan har under året haft ett flertal introduktionsmöten, Öppet Hus dagar samt ett individuellt utvecklingssamtal per elev för varje termin. För de elever som har varit aktuella för åtgärdsprogram har skolan i möten och samarbete med eleven och dess föräldrar upprättat sådana. Alla föräldrar har också varit inbjudna till uppföljningsmöte efter första skolterminen där vi gått igenom utvärdering av elevenkät om hur skolstarten på den nya skolan varit för deras barn.

Sveaskolans arbete med skriftliga omdömen och IUP

IUP är förkortning av individuell utvecklingsplan. Varje elev har en egen IUP med egna mål. Den skrivs vid utvecklingssamtalet som hålls en gång per termin.

The screenshot displays a digital interface for an Individual Development Plan (IUP). On the left, there is a sidebar menu with categories like 'Böcker', 'Cv och PROA', and 'Projekt'. The main area shows a grid of subject boxes. The subjects included are: Moderna språk, SO Geografi, SO Historia, SO Religion, SO Samhällskunskap, Svenska, NO Kemi, NO Fysik, NO Biologi, Musik, Bild, Engelska, Hem- & konsumentkunskap, and Idrott och hälsa. The interface also includes a header with the text 'IUP står för individuell utvecklingsplan. Läs om vad IUP är här.' and a link to 'Länk till omdömen i alla ämnen'.

Utvecklingssamtalet är elevens möte tillsammans med klassföreståndare och förälder och det handlar om elevens utveckling.

A	B C	D	E F	G	H I	J	K
Kunskapskrav för att nå E	F E	Kunskapskrav för att nå C	D C	Kunskapskrav för att nå A	B A	Arbetat med i årskurs och projekt	Åk 7 Åk 8
Läsa skönlitteratur och sakprosatexter							
1. Läsa							
Jag kan läsa skönlitteratur och sakprosatexter med flyt genom att, på ett i huvudsak fungerande sätt, välja och använda lässtrategier utifrån olika texters särdrag.	Jag kan läsa skönlitteratur och sakprosatexter med gott flyt genom att, på ett ändamålsenligt sätt, välja och använda lässtrategier utifrån olika texters särdrag.	Jag kan läsa skönlitteratur och sakprosatexter med mycket gott flyt genom att, på ett ändamålsenligt och effektivt sätt, välja och använda lässtrategier utifrån olika texters särdrag.					
2. Läsförståelse							
Genom att göra enkla sammanfattningar av olika texters innehåll med viss koppling till tidsaspekter,	Genom att göra utvecklade sammanfattningar av olika texters innehåll med relativt god koppling till	Genom att göra välutvecklade sammanfattningar av olika texters innehåll med god koppling till tidsaspekter,					

Innan utvecklingsamtalen resonerar eleven tillsammans med ämneslärare och klassföreståndare igenom sina omdömena i varje ämne, frågar läraren om något är svårt att förstå och sätter upp mål för ämnet.

Föräldrarna ska förbereda sig genom att läsa igenom elevens utvärdering och förslag på mål för varje ämne. Allt finns på elevens site, under fliken för IUP.

På utvecklingsamtalet berättar eleven om hur det går och vilka mål hon eller han vill sätta upp fram till nästa utvecklingsamtal, hur hon eller han ska göra och när det ska vara klart. Föräldrar och klassföreståndare hjälper till med detta och beskriver också på vilket sätt de kan vara delaktiga i arbetet. Sammanfattas på elevens site.

Skolans likabehandlingsarbete

Sveaskolan rustar eleverna för framtiden. I detta ingår inte bara kunskaper och färdigheter, utan även förståelse för och ett bestående avståndstagande från diskriminering, trakasserier och kränkningar. Vi vill skapa en miljö där hänsyn, gott uppförande och ömsesidig respekt präglar umgängestonen. Vi vill att alla elever känner sig sedda och att ingen utsätts för diskriminering, trakasserier eller kränkningar. Varje läsår identifierar elevrådet, skolledningen och likabehandlingsgruppen särskilda arbetsområden som skolan ska utveckla under året. Genomförandet och utvärderingen styrs i samarbete med elever, (bilaga 2). Grunden till en god inlärningssituation är att man mår bra och känner trygghet, varför resultatet från elevhälsans utvärderingar kring hälsa och trivsel analyseras varje läsår, varpå utvecklingsområden fastställs och åtgärder integreras inom skolans verksamhet. Det kan till exempel handla om att utveckla en positiv skolkultur där allas olikheter kan tas till vara som en tillgång, en Svea-anda, att stärka sammanhållningen inom eller mellan klasser, att skapa tjej- och killgrupper som får handledning av kurator och gemensamma friluftsdagar. Värdegrundsarbetet handlar om skolan som helhet och såväl elever, föräldrar som personal erbjuds att framföra sina åsikter inom detta.

Handlingsplan för elevvård

På Sveaskolan är det alla vuxnas ansvar att se till att alla elever har det så bra som det bara går. Varje lärare som märker att en elev behöver mer hjälp måste ta tag i det. Elevvården är

inget som några få personer i skolan ska arbeta med, utan alla har ett gemensamt ansvar. Elevvården måste ses i ett helhetsperspektiv, (bilaga 3)

Kartläggning av elevers läs-, skriv- och matematikutveckling samt genomförande av analys

Alla elever deltar i kartläggning av läs- och skrivutveckling samt problemlösning inom matematiken under den första månaden i åk 6. Det material som används är *Analys av läsförståelse vid problemlösning* av Gudrun Malmer (ALP), delar av *DLS kartläggning av Järpsten och Taube*, *Fonologisk* samt *ortografisk kartläggning* av Åke Olofsson och *Läskedjor* av Christer Jacobsson.

Resultatet av denna kartläggning analyseras och utifrån det skapas resurser för att möta olika elevers olika behov. Det kan t ex handla om stöd i läsning, stavning, om studieteknik, att få tillgång till längre tid vid skriftliga redovisningar och/eller att få redovisa muntligt.

Elever som kan vara i behov av extra anpassningar, erbjuds detta omgående, och identifieras genom återkommande utvärderingar av deras resultat i samband med spårmöten, ämnesmöten samt vid kollegiets möten och klasskonferenser. Även elever som tidigt når höga resultat i flera ämnen, identifieras i dessa forum, så att de kan erbjudas utmaningar och stimulans. Rektor skapar och omfördelar resurser och kompetenser efter behov. De flesta elever kan mötas inom den ordinarie gruppens ram, men i enstaka fall finns behov av extra anpassningar genom att eleven får möta en lärare ensam eller i en mindre grupp. Det kan t ex handla om att få arbeta i ett högre tempo i matematik tillsammans med andra elever i samma behov, eller om att få extra anpassning i form av förklaringar, repetition eller tid, för att nå de lägsta kunskapskraven inom ett ämne, t ex matematik.

Mer om elever med särskilda behov

För arbetet med elever med särskilda behov arbetar skolans pedagoger i varierande omfattning med följande material.

- Talböcker, dels läromedel, dels skönlitteratur som spelas upp i Mp3-spelare eller dator, (Daisy)
- Stava Rex, ett rättstavningsprogram framtaget speciellt för dyslektiker
- SpellRight, ett rättstavningsprogram framtaget speciellt för dyslektiker på engelska
- Gustavas ordböcker, program för dyslektiker på såväl svenska som engelska
- Talsyntes, CD-ord
- Tio Fingrar, fingersättsträning på tangetbord
- Lexia, ett träningsprogram i datorn för träning av bl.a. arbetsminnet
- Scanner och OCR-omvandlare
- Alla elever har sin egen bärbara dator
- Spec.ped bevakar att alla elever som har behov av särskilt användbara appar får tillgång till dessa i sina datorer eller i speciella iPads

Skolan arbetar med ett integrerat arbetssätt där elever med särskilda behov i så stor utsträckning som absolut möjligt arbetar med extra hjälpmedel och pedagog i sina vanliga grupper/klasser, (<https://sites.google.com/a/sveaskolan.nu/annikas-sida/>)

Analys och bedömning av måluppfyllelse;

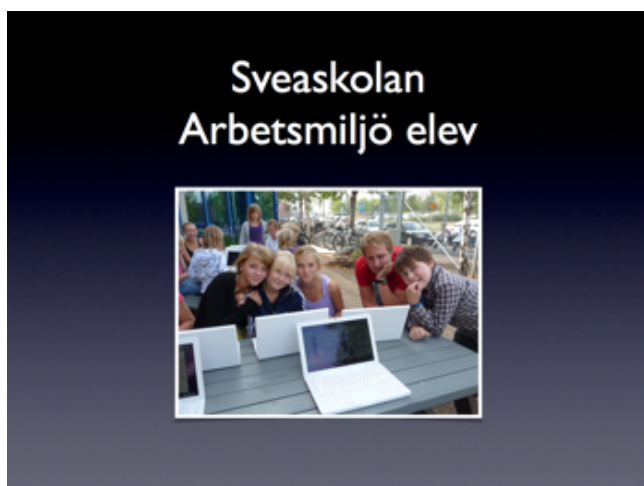
Måluppfyllelsen är god. Detta grundar vi bl. a på utvärdering med hjälp av elevenkäter, information från föräldrar och elevernas aktiva delaktighet i genomförandet av skolans arbete, utvecklingssamtal, betyg samt medarbetar- och uppföljningssamtal med personal.

Eleverna trivs på skolan och upplever ett gott och lustfyllt klimat både mellan våra elever, mellan personalen och mellan personal och elever. Dagligen får skolan mail och telefonsamtal från föräldrar som vill berätta något positivt kring vad deras barn upplever på skolan. Mycket handlar om trygghet och glädje samt att skola känns som ett andra hem. Skolans elever tycker att skolarbetet är viktig och lika viktigt att de får vara med och bestämma över sådant som anses angeläget. Detta kan vara allt från att anställa personal, göra i ordning skolgård, bestämma inredning och lägga upp planering på vilka tema som eleverna ska arbeta med och hur arbetet ska utvärderas. Under verksamhetsåret året har skolan varit väl bemannade med pedagoger som besitter god kompetens, är nyfikna och mycket ambitiösa.

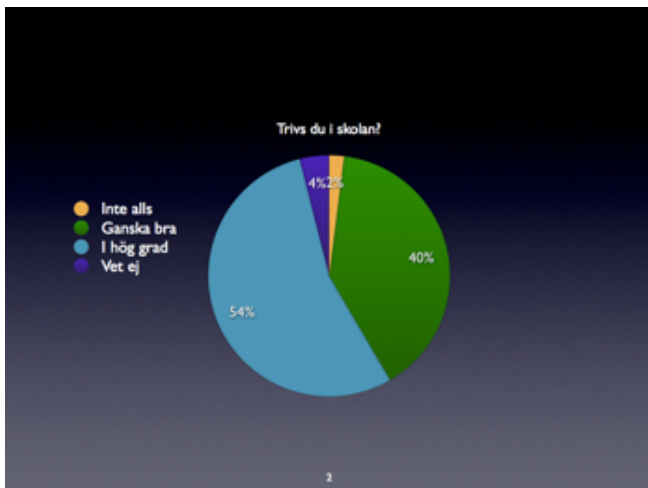
-av arbetsmiljö

Rektor ansvarar för att det systematiska arbetsmiljöarbetet är naturlig del i den dagliga verksamheten. Dokumentationen är samlad, enkel och finns tillgänglig för personalen. Arbetsmiljöarbetet utgör en självklar del av Sveaskolans kvalitetsutvecklingsarbete och ingår som en naturlig del i all daglig verksamhet. Sveaskolans organisation präglas av samverkan och delaktighet. All personal på Sveaskolan vet vem som är deras närmaste personal ansvarige chef. Medarbetarsamtal med personalen är en naturlig del av arbetsmiljöarbetet. När rektor delegerar arbetsmiljöuppgifter till enskilda medarbetare ser rektor till att personen har tillräcklig kompetens, resurser och befogenheter för att klara uppdraget.

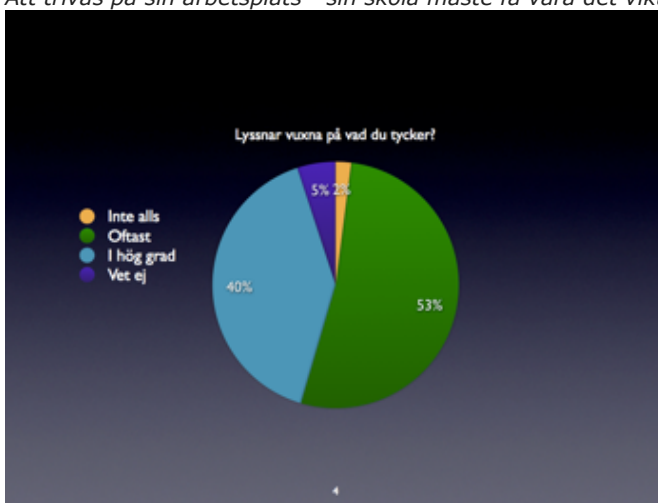
Eleverna har svarat på en del frågor om deras närmsta arbetsmiljö. Vi har valt att arbeta vidare med några områden som vi genom dessa svar i samarbete med Elevrådet har identifierat som de viktigaste att börja med.



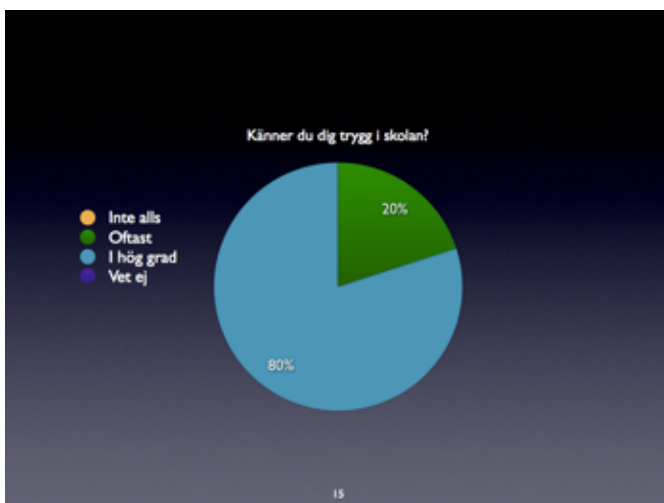
I utvärderingen som gjordes av elevernas arbetsmiljö finns det både ris och ros. Vi har valt ut några svar här som vi väljer att kort kommentera.



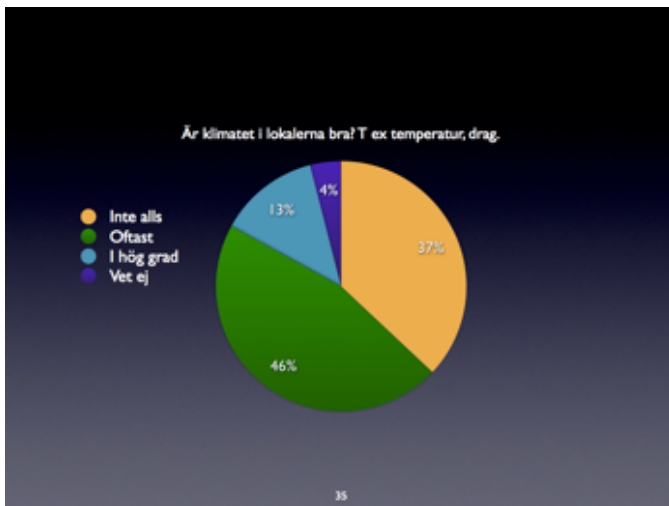
Mest glädje finner vi i svaren som följer här närmast.
Att trivas på sin arbetsplats - sin skola måste få vara det viktigaste av allt.



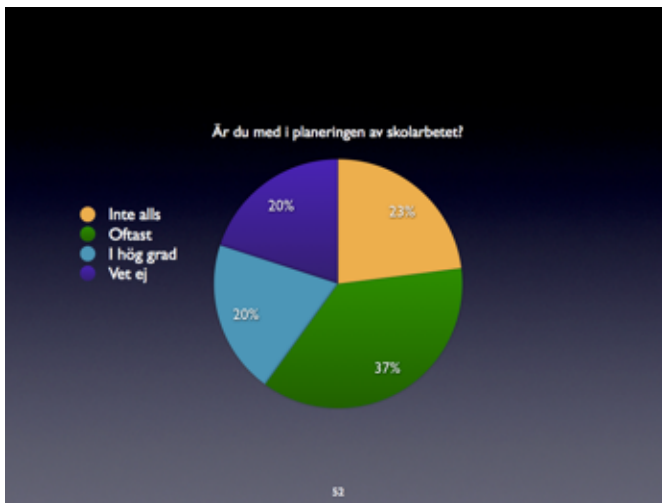
Tätt följd av att känna sig sedd och bli lyssnad på.



I alldeles för många sammanhang får vi signaler om att skolan inte upplevs som en trygg plats för flertalet av eleverna i Sverige idag. Vi är därför oerhört stolta över de svar vi får här på denna fråga. De 20 % som endast upplever att de oftast, till skillnad från alltid, upplever trygghet, är något vi identifierar och kommer att fortsätta arbeta med i ett systematiskt arbete tillsammans med Likabehandlingsteam och Elevråd. En handlingsplan är framtagen.



Stundtals är det för varmt och ibland är det iskallt. Skolan kommer att köpa in temperaturmätare och luftdragsmätare för att följa upp detta resultat. Elevskyddsombudsman tillsammans med skyddsombudet ska ta fram rutiner för detta arbete.



Här har vi identifierat ett område som vi måste arbeta bättre med. Vår ambition är att alla elever på Sveaskolan ska delta i planeringen av skolarbetet och arbetsmiljön. En handlingsplan för detta arbete ska tas fram tillsammans med elevrådet.

-av behörighet till gymnasiet och betyg

Behörighet till gymnasieskolan, 2105

Malmö totalt, samtl. elever	2 690	78,2	77,4	75,5	75,2	21,8
Malmö kommunal, samtl. elever	2 228	75,8	74,9	72,8	72,4	24,2
Malmö fristående, samtl. elever	462	91,5	91,0	90,5	90,0	8,5
Storstäder totalt, samtl. elever	15 327	84,3	83,6	82,2	81,2	15,7
Storstäder kommunal, samtl. elever	10 805	81,2	80,4	79,0	77,9	18,8
Storstäder fristående, samtl. elever	4 522	92,0	91,5	90,1	89,3	8,0
Fristående skolor						
Sveaskolan, samtl. elever	48	100,0	100,0	100,0	100,0	.

Relationen mellan nationella prov och slutbetyg årskurs 9, 2015

	Svenska			Matematik			Engelska					
	Antal elever med provbetyg och slutbetyg	Andel (%) elever med lägre, lika eller högre slutbetyg jämfört med provbetyget			Antal elever med provbetyg och slutbetyg	Andel (%) elever med lägre, lika eller högre slutbetyg jämfört med provbetyget			Antal elever med provbetyg och slutbetyg	Andel (%) elever med lägre, lika eller högre slutbetyg jämfört med provbetyget		
		Lägre	Lika	Högre		Lägre	Lika	Högre		Lägre	Lika	Högre
Riket, Samtliga	80 289	9,1	63,6	27,3	87 534	1,6	60,1	38,3	88 294	14,9	74,3	10,8
Riket, Kommunal	65 505	9,0	63,5	27,5	71 920	1,6	59,5	38,9	72 471	15,1	74,1	10,8
Riket, Fristående	14 784	9,5	64,0	26,5	15 614	1,9	62,7	35,4	15 823	14,1	75,2	10,7
Kommun, Samtliga	1 691	7,9	65,7	26,4	2 347	1,1	57,3	41,6	2 359	11,4	74,2	14,5
Kommun, Kommunal	1 319	7,0	65,3	27,7	1 967	0,9	56,1	43,0	1 972	10,5	74,2	15,3
Kommun, Fristående	372	11,0	67,2	21,8	380	2,4	63,4	34,2	387	15,5	74,2	10,3
Fristående skolor												
Sveaskolan	48	4,2	83,3	12,5	48	2,1	81,3	16,7	48	8,3	83,3	8,3

Biologi

	Antal elever med provbetyg och slutbetyg	Andel (%) elever med lägre, lika eller högre slutbetyg jämfört med provbetyget		
		Lägre	Lika	Högre
Riket, Samtliga	30 234	5,5	58,0	36,5
Riket, Kommunal	24 560	5,1	57,3	37,6
Riket, Fristående	5 674	7,1	60,8	32,1
Fristående skolor Sveaskolan	47	.	87,2	12,8

Religionskunskap

	Antal elever med provbetyg och slutbetyg	Andel (%) elever med lägre, lika eller högre slutbetyg jämfört med provbetyget		
		Lägre	Lika	Högre
	23 090	9,3	70,5	20,2
	18 294	9,5	70,3	20,2
	4 796	8,5	71,6	19,9
	45	.	97,8	2,2

Källa www.siris.se, (Skolverkets databas)



Personal Kompetensutveckling 2014-2015

- Rektorsutbildning Bitr. rektor Tove Möller examen 2015
- Rektorsutbildning Bitr. rektor Rikard Petersson påbörjad 2015
- Återkommande workshop för alla matematiklärare
- Speciallärare, Annika Rehn, fördjupningskurs i specialpedagogik
- Förste lärare Maria Agerkans, deltagit i forskningsprojekt, se nedan press om Sveaskolan
- Matematiklärare Anita Hjortsberg, specialpedagogik, Dyskalkyli, Malmö högskola

Läsårets särskilda aktiviteter

- Work shops med Inte Okej - samarbetsövningar, föreläsningar om hur vi uppför oss på nätet
- Hälsovecka - 24 olika aktiviteter, föreläsningar, (10-tal externa) och övningar per klass
- Hela skolan deltar i Operation Dagsverke och samlar in pengar till bättre behövande
- Hälsodag Immeln - Hela skolan paddlar på sjön Immeln
- Sveamilen - hela skolan springer en mil
- Nobelfest med middag - Nobelpris utdelas till eleverna
- Samarbete med Lunds universitet, Kemicentrum & Fysikum. Alla årskurs 8 & 9 har deltagit i Science center och föräldrarna har varit inbjudna
- Alla årskurs 7 på LUNE, Fysikum i Lund och vetenskapsshow
- Deltagande under Bett-mässan i London
- Elevrådets dag - Segway, Turning Torso och konferens
- Deltagit i Skolvalet
- Sexolog - Besök under en dag för åk 8
- Hållbar Utveckling - Klädbytare dag/kväll på skolan med inbjudna
- Hela skolan på orientering i skogen
- Hela skolan på golfanläggningen Bokskogens GK
- Sveadisco
- Föreläsning av Fredrik Önevall - Kina i våra hjärtan
- Besök på Malmö Live med personalen
- Prao och Skugga dagar för åk 6, 7 & 8
- Skuggningsdagar för åk 9 på olika gymnasium
- Besök av Wah Done från Hong Kong
- Sportprestationer i Lilla DM
- Rotary samarbete - Nätverk med elevdeltagande i omgångar
- Musikal med åk 9
- Deltagande i Språkolympiad - Spanska åk 8/9
- Fd sveaelever som varit utbytesstudenter föreläser
- Buff - filmfestival
- Besök av beteendevetare och föreläsning om självkänsla

- Tjejgrupper - Resonemang om självkänsla
- Föreläsning David Eberhart
- Föreläsning och undervisning om Kina av Journalist Fredrik Önevall
- Deltagande i Big Challenge med 1:a och 3:e plats placering i Skåne
- Föreläsning och Work-shop Flipped classroom
- Deltagande i Malmö stads Naturvetenskapstävling
- Stipendium och resa till Kina med undervisning för 13 elever, lärare i kinesiska och rektor

Press om Sveaskolan

5 november 2015 - Forskningsprojekt om friluftsliv och lärande på platsen
<http://pedagog.malmo.se/artiklar/elever-som-friluftsguider-satter-larande-om-plats-i-fokus/>

14 juni 2016 - Skolslöjd på Moderna Museét
<http://pedagog.malmo.se/2016/06/30/skolslojd-pa-moderna-museet/>

27 april 2015 - Kreativitet och återvinning i slöjden på Sveaskolan
<http://pedagog.malmo.se/artiklar/kreativitet-och-atervinning-i-slojden-pa-sveaskolan>

23 oktober 2014 - "Kinesiska lockar i grundskolan"
<http://www.svt.se/nyheter/sverige/kinesiska-lockar-i-grundskolan>

9 oktober 2014 - "Sveaskolans gerillaslöjd – hantverk med budskap"
<http://webapps2.malmo.se/pedagogmalmo/sveaskolans-gerillaslojd-hantverk-med-budskap>

11 oktober 2012 - Lyckat klädbyte på Sveaskolan
<http://malmo.lokaltidningen.se/lyckat-kladbyte-pa-sveaskolan-/20121011/artikler/710109623>

7 augusti 2012 - Bästa receptet mot matteångest
<http://www.dn.se/ekonomi/jobb/basta-receptet-mot-matteangest>

8 juni 2010 - Rimliga krav förebygger stress
<http://www.sydsvenskan.se/inpalivet/article895137/Rimliga-krav-forebygger-stress.html>

27 April 2010 - Unga mattegenier får ny utmaning
[Metro - Unga mattegenier](http://www.metro.se/nyheter/malmo/unga-mattegenier)

Sept 2009 - Limhamns elever högg i sten
<http://malmo.lokaltidningen.se/article/20091023/ARTIKLER/910239967>

Sept 2009 - Elever hittade hajtänder i Kalkbrottet Limhamn
<http://www.kalkbrottet.nu/?page=newsitem&newsid=123>

Sept 2009 - Utgrävningsexpedition i Kalkbrottet - Sveriges radio P4 Malmö
<http://www.sr.se/cgi-bin/malmo/program/artikel.asp?ProgramID=353&Artikel=3188743>

11 maj 2009 - Första pris, arbetsmiljö
<http://sydsvenskan.se/malmo/article431310/Jubel-nar-de-basta-korades.html>

23 oktober 2008 - Frågvisa elever mötte konstnär
<http://www.sydsvenskan.se/malmo/limhamn/article382062/Fragvisa-elever-motte-konstnar.html>

19 september 2008 - Högt spel i skola utan lärare
<http://sydsvenskan.se/malmo/limhamn/article370134/Hogt-spel-i-skola-utan-larare.html>

13 juni 2008 – Sista skolan ut
<http://sydsvenskan.se:80/malmo/limhamn/article335593.ece>

1 mars 2008 - Vad säger vi i fikarummet
http://tidskriftenloop.com/artiklar/LOOP_0803_fikarummet.pdf

2 januari 2008 – Naturprofil inte det enda som drar
<http://sydsvenskan.se/malmo/article290624.ece>

20 december 2007 – Sveaskolan följer sin kurs
<http://sydsvenskan.se/malmo/limhamn/article288724.ece>

2 maj 2007 – Friskola startar
<http://sydsvenskan.se/malmo/article235991.ece>